



MONTEALEGRE · BEACH · ARQUITECTOS

EQUIPAMIENTO PARA LA SALUD, LABORATORIOS, CIENCIA Y TECNOLOGÍA

AGOSTO 2008

www.montealegre-beach-arquitectos.cl

Edificios de equipamiento para la Salud



MONTEALEGRE · BEACH · ARQUITECTOS

Ministerio de Salud. Servicio de Salud Metropolitano Central
Proyecto Minsal-Banco Mundial.
Hospital Clínico San Borja Arriarán.

Proyecto Centro de Diagnostico Terapéutico y Servicio Urgencia Adultos.

Vea en Internet:

<http://www.montealegre-beach-arquitectos.cl/fichas/9223/ficha.htm>



En este proyecto Montealegre Beach fue el Consultor del paquete completo de proyecto coordinando todas sus especialidades. La especialidad de arquitectura comprendió alrededor de 10.000 horas profesionales.

El proyecto es un edificio de cinco niveles más un Piso Mecánico superior. En el se instalaron los servicios de Urgencia Adultos, Urgencia Infantil, y otros Servicios Médicos que complementan el sistema de atención a pacientes ambulatorios: Banco de Sangre, Medicina Nuclear, Medicina Física, Ortopedia y Traumatología, Dermatología, Servicio Broncopulmonar, Reumatología, Endocrinología, Ginecología, Servicio de Diálisis, Maxilo Facial, Inmunología, Infectología, Siquiatría, Oncología Infantil, Hemato-oncología Adultos, Oftalmología, Otorrino Laringología, Urología, Neurología, Neurocirugía, Cardiología, Nefrología, Gastro-enterología, Pabellones Quirúrgicos para pacientes ambulatorios, Administración, Servicios Higiénicos y Vestuarios para personal del hospital, Bodegas, Sistema de Procesamiento de Basuras y Residuos Patológicos.

El Proyecto consultó además obras exteriores con nuevos accesos, jardines y estacionamientos que mejoran la funcionalidad del complejo hospitalario. El Proyecto está construido y funcionando desde 1997.

La superficie del proyecto alcanza a 23.000 m².

Ministerio de Salud
Servicio de Salud Metropolitano Área Sur Oriente
Proyecto Complejo Hospitalario Padre Hurtado (Ex. San Ramón). Comuna San Ramón.
Vea en Internet:
<http://www.montealegre-beach-arquitectos.cl/fichas/9308/ficha.htm>



Con un total de 38.097 m² edificados e inaugurado en 1998, consta de 7 áreas que albergan las siguientes actividades y servicios médicos:

- Edificio Centro de Referencia de Salud
- Edificio Unidad de Emergencia
- Edificio Placa Quirúrgica. Pabellones
- Edificio Placa Quirúrgica UCI – UTI
- Edificio Unidad de Hospitalización
- Edificio Casino, Vestuarios y Servicios para el Personal.
- Edificio Central Térmica y Servicios Generales.

Como criterio principal del concepto arquitectónico se consideró el de flexibilidad, es decir la posibilidad de redistribuir el tejido interno completo y las interrelaciones entre las partes del conjunto sin afectar la estructura de los edificios ni la concepción arquitectónica general del proyecto. Como parte de éste criterio, fue fundamental el concepto de accesibilidad de las instalaciones, para lo cual el proyecto consideró cielos completamente accesibles y ubicando dentro de ellos las redes principales de las instalaciones. Aquellas que obligadamente quedan fuera de los cielos, se consideraron también accesibles.

Los materiales y terminaciones se eligieron con el concepto de economía, mantención y correcta duración de su presentación estética, de acuerdo con las restricciones económicas que deben imponerse a los edificios del Servicio Nacional de Salud, en el contexto de la amplia gama de necesidades de inversión en diferentes campos que estas obras demandan. Por lo tanto los materiales fueron seleccionados en base a requisitos de seguridad para los usuarios, con estándares razonables de confort acústico y ambiental y por sobre todo altos márgenes de durabilidad y facilidad de mantención.

En éste contexto se hizo fundamental asegurar la calidad de la construcción y buena terminación de cada uno de sus detalles, para lo cual el desarrollo del proyecto de arquitectura y especialidades concurrentes, consultó la elaboración de más de 500 planos y comprendió alrededor de 40.000 horas profesionales.

Ilustre Municipalidad de Renca
Consultorio Renca Poniente

Vea en Internet:

<http://www.montealegre-beach-arquitectos.cl/fichas/8506/ficha.htm>



Consultorio General Externo, con boxes para atención médica y dental, laboratorios, esperas de público, S.O.M.E., facilidades para el personal, etc. Superficie: 1.700 m².

Ilustre Municipalidad de Renca.
Consultorio Huamachuco

Consultorio General Externo, proyecto integral de arquitectura y especialidades. Boxes para atención medica, esperas de público, S.O.M.E., facilidades para el personal, etc. Superficie: 710 m².

Ministerio de Justicia.
Ministerio de Obras Públicas - Dirección de Arquitectura.
Complejo Penitenciario de Punta Arenas. XII Región.

Policlínico Interno.

Ver en Internet:

<http://www.montealegre-beach-arquitectos.cl/fichas/9814/ficha.htm>

El complejo penitenciario incluye dentro del perímetro de seguridad un policlínico destinado a proporcionar servicios de hospitalización y exámenes a los internos. El policlínico consta de boxes de atención ambulatoria, matrona, odontología, sala de curaciones, salas de hospitalización aislada para hombres, mujeres y menores, sala de hospitalización común (5 camas), dormitorio practicante, salas

de instrumentación y esterilización, farmacia, lavandería y bodegas de material de trabajo. La superficie comprendida por el policlínico es de 380m²

Clínica Santa Catalina.

Remodelación de la Clínica, 700 m². Áreas de hospitalización, consultas y exámenes.

Participación en licitaciones públicas y privadas en Salud:

Prosera Ltda.

Anteproyecto para la Clínica Reñaca. (1980, no adjudicado)

Edificación en altura de 9.000 m², con capacidad de 122 camas.

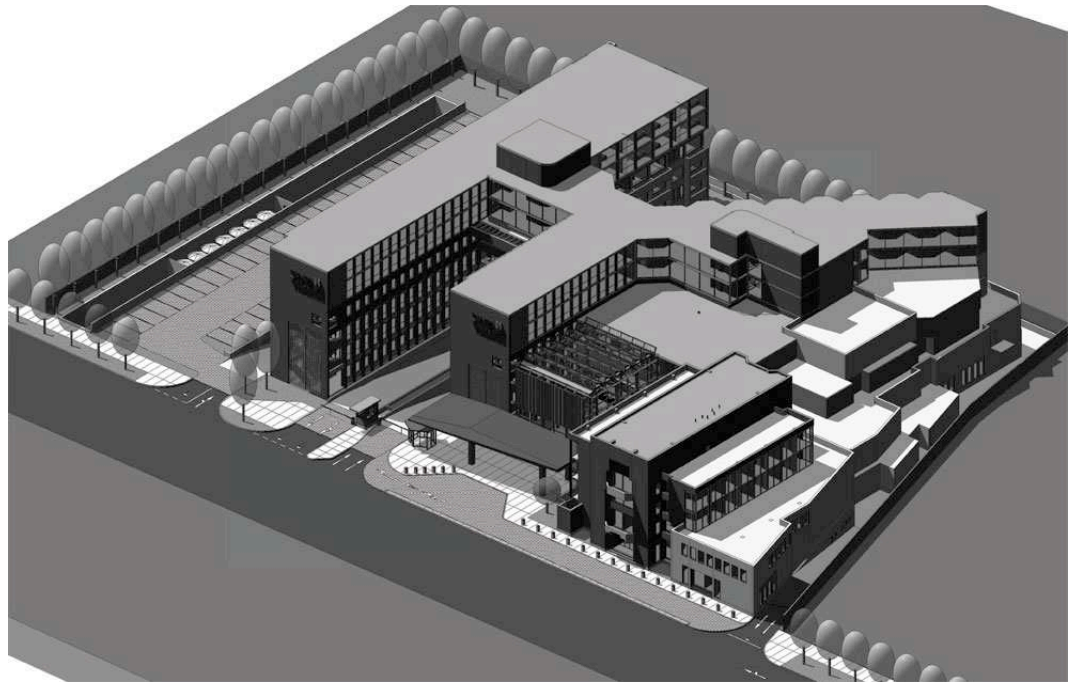
Clínica Alemana

Anteproyecto del Centro de Diagnóstico y Remodelación Parcial de la Clínica en Vitacura
(1985, no adjudicado)

Edificación nueva de 5.000 m² para torre de Centro de Diagnóstico y remodelación parcial del Primer Piso de la Clínica existente.

Clínica Tabancura

Anteproyecto para la Ampliación

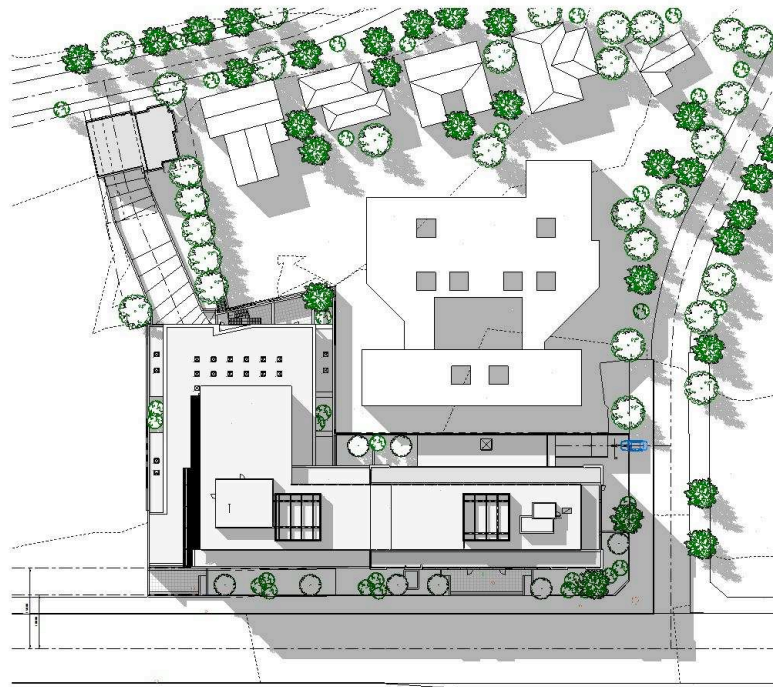


Concurso privado para el proyecto de ampliación y remodelación general de la clínica incorporando 14.000 m² para hospitalización, nuevos pabellones, unidad de cuidados intensivos, servicios generales, admisión, administración, estacionamientos. Proyecto actualmente en evaluación por la clínica.

Clínica Avansalud Providencia S.A.
Anteproyecto para la Ampliación



Concurso privado para el proyecto de ampliación de la clínica incorporando superficies para hospitalización, centro de diagnóstico, nuevos pabellones quirúrgicos, auditorio y servicios complementarios y 273 estacionamientos. Superficie ampliación: 15.335m²; superficie remodelación: 9.375m². Total superficie 24.710m². Proyecto actualmente en evaluación por la clínica.



Ministerio de Obras Públicas
Ejército de Chile.

Anteproyecto del Hospital Militar para el Concurso Nacional (1999, no adjudicado)

VeA en Internet:

<http://www.montealegre-beach-arquitectos.cl/fichas/hmil/ficha.htm>



Edificación de 45.000 m² para las nuevas instalaciones del área hospitalaria y 35 000 m² de estacionamientos cubiertos. Proyecto preseleccionado para abrir oferta económica.

Fundación de Salud El Teniente - CODELCO

Centro de Especialidades Médicas

Comuna de Rancagua

Anteproyecto de Diseño de Arquitectura, Ingeniería e Instalaciones para ejecutar el proyecto en la Licitación llamada por FUNDACION DE SALUD EL TENIENTE. Superficie: 7.500 m²

El edificio tiene seis niveles:

- un subterráneo para diagnóstico y tratamientos especializados,
- un piso zócalo de carácter público, tratamiento y toma de muestras,
- tres niveles (primero a tercer piso) con consultas médicas y,
- un cuarto piso para cirugía ambulatoria.

Comisión Chilena de Energía Nuclear.

Planta de fabricación de combustible para Reactores Nucleares Experimentales

Sede Lo Aguirre.

Vea en Internet:

<http://www.montealegre-beach-arquitectos.cl/fichas/8419/ficha.htm>



Edificio de gran complejidad técnica y de estrictos requisitos de seguridad. Está equipado con cuatro circuitos diferentes de aire acondicionado, redes de alarmas y detección de incendio, instalaciones eléctricas flexibles, redes de aire comprimido seco, argón y gas licuado, doble red de alcantarillado, etc.

El edificio tiene un sector de laboratorios para Metrología (con temperatura regulada con precisión de fracciones de grado), Microscopía, Metalografía, Rayos X; Un sector de Taller de Fabricación de Componentes Estructurales y armado de Elementos Combustibles; Un sector de Salas de Cajas de Guantes para manipulación de polvos radioactivos y un sector de Oficinas Generales. El proyecto ha sido elaborado por Montealegre Beach Arquitectos en su totalidad, en colaboración con el personal técnico de la C.CH.E.N. desde su lay-out general. Superficie: 1.000 m².

Comisión Chilena de Energía Nuclear
Edificio Departamento de Geología y Minería
Sede Lo Aguirre.

Edificio de oficinas y laboratorios de geología y minería. Superficie: 360m²

Consorcio Skanska-Belfi.
European Southern Observatory.
The Very Large Telescope Project
Cerro Paranal, Antofagasta, Chile.

Desarrollo de los planos de fabricación y detalles de construcción para los revestimientos laterales exteriores, cubiertas, tabiquerías en seco, membranas de cubierta y losas con metal deck para los siguientes edificios:

Complejo Interferometría
Edificio de Control y Oficinas
Basamentos de los edificios para los Telescopios
Puente de Utilitarios

Corpesca S.A.
Laboratorios Planta de Aceite
Iquique, Chile.

El edificio contiene un laboratorio general de muestras, sala centrífuga purificadora, sala de cromatografía, salas de microbiología, sala de proteínas, bodegas de muestras y facilidades para el personal. Superficie: 400 m².

Otros edificios de laboratorios

Montealegre Beach Arquitectos ha proyectado varios edificios de laboratorios relacionados con el control de procesos industriales en plantas de cemento, celulosa y papel (CMPC - PUENTE ALTO, CELULOSA PACÍFICO-CELPAC, FORESTAL E INDUSTRIAL SANTA FE, LAFARGE – Estación de Molienda Puerto Montt), plantas mineras (SOCIEDAD CHILENA DE LITIO, PROYECTO RADOMIRO TOMIC, PLANTA DE TRANSFERENCIA DE ACIDO SULFÚRICO - LOS LIRIOS, TERMINAL DE LÍQUIDOS A GRANEL - DANCO) plantas pesqueras (PESQUERA TOCOPILLA, CORPESCA IQUIQUE).

En general el criterio de diseño para estos laboratorios ha tenido como requisito básico el que sus instalaciones sean flexibles para poder acomodarse a cambios futuros y crecimiento de las instalaciones. Estas, en general, se han proyectado a la vista o con soluciones de fácil accesibilidad que permiten agregar nuevos equipos.

Estos laboratorios han sido de distinta índole y con requisitos diferentes en cuanto a riesgos para los operadores, condiciones de esterilidad y aislamiento interior, etc. En algunos casos se han proyectado soluciones especiales de amoblado y equipamiento de diferente tipo, que se han convertido en soluciones estándares apreciadas por los usuarios y repetidas posteriormente.